



MOCIÓ PER LA MILLORA DEL PONT NOU GORNAL-BELLVITGE.

Atès que les vies de rodalies separen físicament els barris del Gornal i Bellvitge. Aquesta ferida urbana es salva actualment amb l'existència de dos ponts sobrevies. Un pont a la vora de l'estació de Rodalies de Bellvitge i un altre pont, més modern, a l'entorn del CC Bellvitge i als últims blocs del Gornal. Aquest segon pont (a partir d'ara pont nou), es situa al punt 41.351716, 2.114982 i comunica l'Avinguda Amèrica amb l'Avinguda de Vilanova.

Atès que aquest pont nou és molt transitat per la ciutadania. Molts veïns i veïnes del Gornal han d'accedir a Bellvitge per anar a les escoles, als equipaments, als serveis i als comerços, sent el pont nou i el seu entorn un eix de comunicació important en la interconnexió dels barris. A més aquest pont es pot considerar com a part de camí escolar.

Atès que el soterrament de les vies fèrries R2 i R4 al seu pas per L'Hospitalet, es una reivindicació històrica que permetrà descongestionar el sistema de rodalies de Barcelona, millorar la mobilitat de tota la regió metropolitana i cohesionar la ciutat, canviant completament la seva fisonomia, guanyar nous espais per la ciutadania i millorar la connexió entre els diferents barris.

Atès que el soterrament de les vies, de portar-se a terme, encara trigarà anys. La seguretat, l'accessibilitat i la comoditat dels veïns i veïnes de la nostra ciutat en la interconnexió entre barris al pont no està resolta i pot esperar.

Atès que el pont nou té problemes de seguretat, connectivitat i accessibilitat greus amb el seu entorn. De fet, sembla que el pont hagi caigut a l'atzar en la seva ubicació actual, sense que l'entorn s'hagi adaptat per garantir l'optimització en l'accés per als vianants i les bicicletes.

Atès que manquen passos per a vianants que connectin les escales del pont amb el barri de Bellvitge, fet que genera situacions d'inseguretat al creuar el vianants per zones sense regulació del trànsit i amb molt poca visibilitat. A més, aquests itineraris naturals, però no regulats, tenen problemes d'accessibilitat, voreres sense rampes, aparcament de cotxes que tallen el pas, etc. La situació dels passos de vianants cap al pont és molt precària, obligant a recorreguts de centenars de metres que cap vianant realitza. Calen més passos de vianants per les zones de trànsit natural.

Atès que l'Avinguda Amèrica a l'alçada del pont nou és més semblant a una autopista que no pas a un carrer de ciutat, cal pensar formules de pacificació del trànsit rodat i de millora de l'accés per als vianants del pont.

Atès que a l'Avinguda de Vilanova els passos de vianants de connexió del pont nou amb el barri tenen escassa visibilitat per als vianants i els cotxes, generant situacions d'inseguretat. A més el fet de que l'avinguda sigui una gran línia recta fa que els cotxes tendeixin a agafar



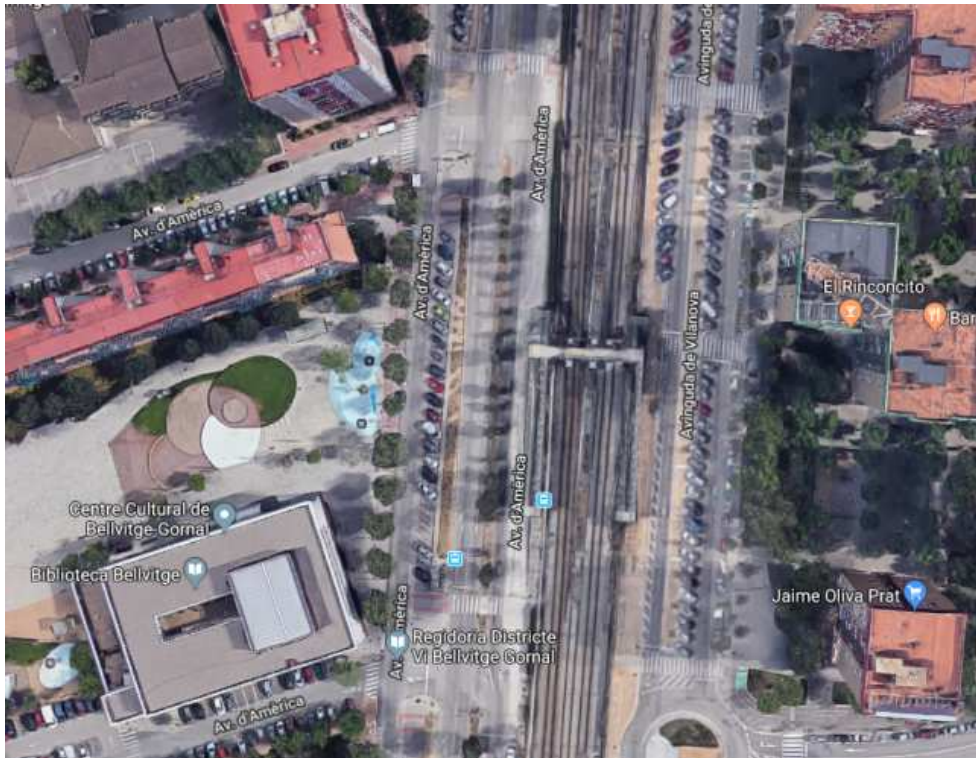
velocitat, incrementant la perillositat dels encreuaments. Les mesures de reducció de la velocitat existents actualment són completament insuficients.

El Ple, a proposta del Grup Polític Municipal d'ICV-EUIA-PIRATES-E acorda:

PRIMER.- Instar al govern municipal a l'elaboració d'un estudi i/o projecte, participat amb tots els col·lectius implicats, veïns i veïnes, grups polítics i entitats, que localitzi tots els problemes i proposi solucions òptimes per l'accessibilitat, seguretat i comoditat dels recorreguts de connexió amb el pont nou.

SEGON.- Instar al govern municipal a l'execució de les obres necessàries, recollides al projecte del punt anterior, abans de finalitzar aquesta legislatura.

TERCER.- Donar trasllat d'aquests acords a la federació d'AAVV de L'Hospitalet de Llobregat, a l'AAVV de Bellvitge, a l'AAVV del Gornal, a la Saboga, a l' Associació per a la Promoció del Transport Públic PTP, a l'associació SUMEM.



Il·lustració 1 Situació i entorn del pont nou de Bellvitge-Gornal. Els passos de vianants, sobretot al costat de Bellvitge no comuniquen be amb el pont.



Il·lustració 2 Passos de vianants parcials, amb pivots que dificulten el pas. A la imatge, el pas de connexió amb la rampa que barreja vianants i ciclistes.



Il·lustració 3 La segregació de vianants i ciclistes amb l'ampliació del pas de vianants és fàcilment realitzable.



Il·lustració 4 Una veïna creuant per la zona natural de pas al sortir de les escales del pont nou. A la zona ajardinada es poden veure els camins naturals resultat del pas constant de veïns i veïnes.



Il·lustració 5 Una veïna creuant per la zona natural de pas al sortir de les escales del pont nou. A la zona ajardinada es poden veure els camins naturals resultat del pas constant de veïns i veïnes.



Il·lustració 6 Pas de vianants cap a una mitjana de caretera, sense continuïtat cap al pont. La mitgera no compleix cap requisit d'accessibilitat.



Il·lustració 7 Escassa visibilitat als passos de vianants de Gornal. La ciutadania ha d'avançar fins a la meitat de la calçada per veure si s'aproximen els cotxes.



Ajuntament de L'Hospitalet

Grups Polítics

Iniciativa per Catalunya Verds

Esquerra Unida i Alternativa-Pirates

Acord de Ple Núm.: [13]U090000/02419

Full: 6/6

Reg.Expedients núm.: 11951/2018



Il·lustració 8 El pas de vianants a la sortida directa de la rotonda és perillosa per manca de visibilitat i per la velocitat dels cotxes.

Això no obstant, l'Ajuntament Ple, acordarà el que consideri més adient.

L'Hospitalet,
La Portaveu del Grup Polític d'
Iniciativa per Catalunya Verds-Esquerra Unida i Alternativa-Pirates

Ana González Montes